

Об утверждении Положения о порядке племенного учета и паспортизации (идентификации) племенных лошадей башкирской породы и Положения о порядке допуска и проведения испытаний племенных лошадей башкирской породы в гладких скачках на ипподромах Республики Башкортостан (с изменениями на 9 июля 2019 года)

МИНИСТЕРСТВО СЕЛЬСКОГО ХОЗЯЙСТВА РЕСПУБЛИКИ
БАШКОРТОСТАН

ПРИКАЗ

от 5 ноября 2013 года N 315

Об утверждении Положения о порядке племенного учета и паспортизации (идентификации) племенных лошадей башкирской породы и Положения о порядке допуска и проведения испытаний племенных лошадей башкирской породы в гладких скачках на ипподромах Республики Башкортостан

(с изменениями на 9 июля 2019 года)

(в ред. Приказов Минсельхоза Республики Башкортостан от 03.06.2014 N 133, [от 09.07.2019 N 132](#))

Зарегистрировано в Управлении РБ по организации деятельности мировых судей и ведению регистров правовых актов 9 декабря 2013 г. N 3954

В целях развития и совершенствования племенного дела с башкирской породой лошадей, качественного улучшения селекционно-племенной работы, идентификации (паспортизации) племенных лошадей башкирской породы, а также роста зрелищности и популяризации скакового конного спорта в Республике Башкортостан приказываю:

(в ред. Приказа Минсельхоза Республики Башкортостан [от 09.07.2019 N 132](#))

1. Утвердить Положение о порядке племенного учета и паспортизации (идентификации) племенных лошадей башкирской породы (далее - Положение) согласно приложению N 1 к настоящему Приказу.

(в ред. Приказа Минсельхоза Республики Башкортостан [от 09.07.2019 N 132](#))

2. Утвердить Положение о порядке допуска и проведения испытаний племенных лошадей башкирской породы в гладких скачках на ипподромах Республики Башкортостан (далее - Положение) согласно приложению N 2 к настоящему Приказу.

(в ред. Приказа Минсельхоза Республики Башкортостан [от 09.07.2019 N 132](#))

3. Контроль за исполнением Приказа возложить на первого заместителя министра сельского хозяйства Республики Башкортостан А.С.Зиганшина.

Министр
Н.А.КОВАЛЕНКО

Приложение N 1. Положение о порядке племенного учета и паспортизации (идентификации) племенных лошадей башкирской породы

Приложение N 1
к Приказу Министерства
сельского хозяйства
Республики Башкортостан
от 5 ноября 2013 г. N 315

(в ред. Приказов Минсельхоза Республики Башкортостан от 03.06.2014 N 133, [от 09.07.2019 N 132](#))

1. Общие положения

1.1. Настоящее Положение о порядке племенного учета и паспортизации племенных лошадей разработано в соответствии с Законом Российской Федерации [от 3 августа 1995 года N 123-ФЗ "О племенном животноводстве"](#), [Законом Республики Башкортостан от 26 декабря 1995 года N 16-з "О племенном животноводстве"](#), [Законом Республики Башкортостан от 10 января 2001 года N 169-з "О коневодстве"](#).

(в ред. Приказа Минсельхоза Республики Башкортостан от 03.06.2014 N 133)

1.2. Основные понятия, используемые в настоящем Положении:

коневодство - отрасль животноводства, удовлетворяющая потребности населения в рабочей силе, продуктах питания и спортивно-зрелищных мероприятиях;

племенное коневодство - разведение племенных лошадей, производство и использование племенной продукции в селекционных целях;

племенная лошадь - лошадь, на которую имеется племенное свидетельство о происхождении, соответствующая по бонитировке классу элита или первому классу и зарегистрированная в установленном порядке;

бонитировка - комплексная оценка племенных и продуктивных качеств животного в целях их дальнейшего использования;

база данных башкирской породы - свод сведений о лошадях, зарегистрированных в компьютерной программе регистратора племенных лошадей башкирской породы (далее - регистратор), информацию о которой можно получить через сеть Интернет;

(в ред. Приказа Минсельхоза Республики Башкортостан [от 09.07.2019 N 132](#))

государственная книга племенных лошадей башкирской породы - свод данных о наиболее ценных племенных лошадях в башкирской породе, полученных в результате племенного разведения.

(в ред. Приказа Минсельхоза Республики Башкортостан [от 09.07.2019 N 132](#))

1.3. Органом, ведущим электронную базу данных племенных башкирских лошадей, является Государственное автономное учреждение Центр компетенции Республики Башкортостан по

конеководству и конному спорту "Акбузат" (далее - ГАУ Центр компетенции Республики Башкортостан по коневодству и конному спорту "Акбузат") в соответствии с Уставом учреждения. (п. 1.3 в ред. Приказа Минсельхоза Республики Башкортостан [от 09.07.2019 N 132](#))

1.4. Органом, ведущим регистрацию выдающихся племенных лошадей башкирской породы в Государственной книге племенных лошадей башкирской породы (далее - Госплемкнига) и паспортизацию племенных башкирских лошадей, является ГАУ Центр компетенции Республики Башкортостан по коневодству и конному спорту "Акбузат" в соответствии с Уставом учреждения. (п. 1.4 в ред. Приказа Минсельхоза Республики Башкортостан [от 09.07.2019 N 132](#))

1.5. Генетический анализ достоверности происхождения взрослого поголовья и молодняка производится в сертифицированных лабораториях генетической экспертизы.

2. ПОРЯДОК ПЛЕМЕННОГО УЧЕТА И ИДЕНТИФИКАЦИИ ПЛЕМЕННЫХ ЛОШАДЕЙ БАШКИРСКОЙ ПОРОДЫ

(в ред. Приказа Минсельхоза Республики Башкортостан [от 09.07.2019 N 132](#))

2.1. Специалисты ГАУ Центр компетенции Республики Башкортостан по коневодству и конному спорту "Акбузат" с участием членов экспертной комиссии Министерства сельского хозяйства Республики Башкортостан (далее - Министерство), ежегодно утверждаемой приказом Министерства, проводят бонитировку конепоголовья в племенных заводах и репродукторах (далее - племенных хозяйствах) и сельскохозяйственных организациях, оценивают качество, породность и типичность лошадей башкирской породы производящего состава. Дают заключение о качественном составе и племенной ценности поголовья и рекомендации к внесению в электронную базу данных наиболее ценных племенных лошадей башкирской породы, соответствующих требованиям породы.

(п. 2.1 в ред. Приказа Минсельхоза Республики Башкортостан [от 09.07.2019 N 132](#))

2.2. Исключительное право рекомендовать к внесению в базу данных животных, оцененных по фенотипу без подтверждения происхождения в силу отсутствия в лабораториях генетической экспертизы данных типирования крови их родителей, имеет только экспертная комиссия по башкирской породе лошадей в течение 4-х лет с момента подписания настоящего Положения.

2.3. Племенные хозяйства, сельскохозяйственные организации по разведению лошадей башкирской породы обязаны вести племенной учет в соответствии с требованиями норм и правил племенного животноводства, использовать метод чистопородного разведения, проводить селекционно-племенную работу по совершенствованию имеющегося поголовья с использованием научно-обоснованных методов селекции и воспроизводства табуна, ежегодно проводить комплексную оценку (бонитировку) поголовья, генетическую экспертизу полученного молодняка на достоверность происхождения.

(в ред. Приказа Минсельхоза Республики Башкортостан [от 09.07.2019 N 132](#))

2.4. Электронной идентификации (микрочипированию) подлежит все поголовье племенных лошадей башкирской породы, заносимое в единую электронную базу данных башкирской породы, и лошади, участвующие в гладких скачках на ипподромах республики.

(в ред. Приказа Минсельхоза Республики Башкортостан [от 09.07.2019 N 132](#))

2.5. Специалисты ГАУ РБ Центр компетенции Республики Башкортостан по коневодству и конному спорту "Акбузат" курируют состояние племенного учета непосредственно в сельскохозяйственных организациях, составляют сводные ведомости случки и выжеребки кобыл, получения приплода, бонитировки лошадей.

(в ред. Приказа Минсельхоза Республики Башкортостан [от 09.07.2019 N 132](#))

2.6. Для регистрации племенной лошади башкирской породы в базе данных ее владелец представляет заявку в ГАУ РБ Центр компетенции Республики Башкортостан по коневодству и конному спорту "Акбузат" с приложением генетического анализа о достоверности происхождения, данных первичного зоотехнического учета, Акта описания лошади по форме* согласно приложению N 1 к настоящему Положению.

(п. 2.6 в ред. Приказа Минсельхоза Республики Башкортостан [от 09.07.2019 N 132](#))

2.7. ГАУ РБ Центр компетенции Республики Башкортостан по коневодству и конному спорту "Акбузат" проводит отбор кобыл и жеребцов-производителей в племенное ядро породы, регистрирует приплод выдающихся животных в Государственной книге племенных лошадей башкирской породы в соответствии с ее требованиями.

(в ред. Приказа Минсельхоза Республики Башкортостан [от 09.07.2019 N 132](#))

2.8. ГАУ Центр компетенции Республики Башкортостан по коневодству и конному спорту "Акбузат" по запросу владельца племенной лошади башкирской породы, зарегистрированной в Госплемкниге и единой базе данных по породе, на договорной основе оформляет соответствующий паспорт племенной лошади башкирской породы согласно приложению N 2 к настоящему Положению.

(п. 2.8 в ред. Приказа Минсельхоза Республики Башкортостан [от 09.07.2019 N 132](#))

2.9. Министерство контролирует работу и получает отчет по ведению единой электронной базы данных и внесении животных в Государственную книгу племенных лошадей башкирской породы.

3. Идентификация лошадей

3.1. Паспорт племенной лошади башкирской породы является официальным документом, идентифицирующим лошадь башкирской породы.

(в ред. Приказов Минсельхоза Республики Башкортостан от 03.06.2014 N 133, [от 09.07.2019 N 132](#))

3.2. Паспорт племенной лошади башкирской породы оформляется по желанию заявителя, согласно п. 2.8 настоящего Положения, на лошадей и молодняк, идущий на продажу, и в обязательном порядке на лошадей, участвующих в гладких скачках на ипподромах республики.

(в ред. Приказов Минсельхоза Республики Башкортостан от 03.06.2014 N 133, [от 09.07.2019 N 132](#))

3.3. В паспорте племенной лошади башкирской породы указываются дата и место рождения лошади, ее владелец на момент паспортизации, письменное и графическое описание отметин, может быть приложена цветная фотография лошади, подтверждение достоверности

происхождении и штрихкод для ее электронной идентификации. Паспорт племенной лошади башкирской породы скрепляется подписью, печатью (при наличии) регистратора и Министерства. (п. 3.3 в ред. Приказа Минсельхоза Республики Башкортостан [от 09.07.2019 N 132](#))

3.4. В случае смены владельца лошади в паспорт племенной лошади башкирской породы должны быть внесены соответствующие изменения организацией, выдавшей паспорт племенной лошади башкирской породы, после чего паспорт племенной лошади башкирской породы передается новому владельцу.

(п. 3.4 в ред. Приказа Минсельхоза Республики Башкортостан [от 09.07.2019 N 132](#))

3.5. В случае потери паспорта племенной лошади башкирской породы ее владельцу необходимо сообщить об этом в организацию, выдавшую указанный паспорт племенной лошади башкирской породы, для оформления дубликата.

(п. 3.5 в ред. Приказа Минсельхоза Республики Башкортостан [от 09.07.2019 N 132](#))

3.6. В случае утери старого и оформления нового паспорта или введения нового микрочипа ее владельцу необходимо сообщить об этом в организацию, выдавшую паспорт, повторно сдать биоматериал лошади в сертифицированную лабораторию генетической экспертизы для подтверждения и генетической идентификации лошади.

(п. 3.6 введен Приказом Минсельхоза Республики Башкортостан [от 09.07.2019 N 132](#))

4. Заключительные положения

4.1. В случае нарушений требований настоящего Положения регистратор может отказать в регистрации лошадей и выдаче паспорта племенной лошади башкирской породы.

(п. 4.1 в ред. Приказа Минсельхоза Республики Башкортостан [от 09.07.2019 N 132](#))

4.2. Регистратор имеет право на регистрацию молодняка выдающихся животных в Госплемкниге и выдачу паспорта племенной лошади башкирской породы, принадлежащих юридическим и физическим лицам других регионов и государств, только при положительном заключении экспертной комиссии и при условии соблюдения всех требований настоящего Положения.

(п. 4.2 в ред. Приказа Минсельхоза Республики Башкортостан [от 09.07.2019 N 132](#))

Приложение N 1. Акт описания лошади

Приложение N 1
к Положению о порядке
племенного учета и
паспортизации (идентификации)
племенных лошадей
башкирской породы

(в ред. Приказов Минсельхоза Республики Башкортостан от 03.06.2014 N 133, [от 09.07.2019 N 132](#))

	Кличка	
	N микрочипа	

АКТ ОПИСАНИЯ ЛОШАДИ*
(заполняется до объема, является основанием
для идентификации)

АКТ ОПИСАНИЯ ЛОШАДИ



	л	д	л	п	д	л	г	л	д	л	н	п	д	л	с
Чулок															
Носок															
Пут. сус.															
Бабка															
Венчик															
Пол	Масть			Дата рождения				Отец				Мать			

На графическом изображении карточки указываются все белые отметины, тельные пятна, участки розовой непигментированной кожи у серых лошадей, завитки волос на голове и шее. Отметины изображаются красным цветом. Завитки показывают крестиком, примесь волос другой окраски отмечают штрихами, отметины рисуют контуром и слегка закрашивают красным цветом, черные (мастные) пятна указывают сплошной краской, следы травм, шрамы и рубцы стрелкой в месте их расположения.

Графическое описание обязательно дополнить словесно по статьям животного.

Словесное описание:

Голова _____

Шея _____

Левая передняя _____

Правая передняя _____

Левая задняя _____

Правая задняя _____

Корпус _____

Особые отметины _____

Дата идентификации	Ф.И.О. инспектора, подпись	Ф.И.О. и адрес владельца лошади

Приложение N 2. Паспорт племенной лошади башкирской породы

Приложение N 2
к Положению о порядке
племенного учета и
паспортизации
(идентификации)
племенных лошадей
башкирской породы

(в ред. Приказа Минсельхоза Республики Башкортостан [от 09.07.2019 N 132](#))

ПАСПОРТ
племенной лошади башкирской породы

(кличка, тавро, микрочип)

ПАСПОРТ N 000000

Фото лошади

МИНИСТЕРСТВО СЕЛЬСКОГО ХОЗЯЙСТВА
РЕСПУБЛИКИ БАШКОРТОСТАН

ГАУ Центр компетенции Республики Башкортостан
по коневодству и конному спорту "Акбузат"

Государственная книга племенных лошадей
башкирской породы

Республика Башкортостан, г. Уфа, ул. Менделеева, Д. 217А
тел.: 8 (347) 258-65-65, e-mail: info@akbuzat-ufa.ru

Кличка, тавро

Номер микрочипа

Мать

Пол

Дата рождения

Место рождения

Владелец

Родословная

РОДОСЛОВНАЯ _____
(кличка, тавро, микрочип лошади)

Достоверность происхождения подтверждается:

(фамилия, имя, отчество)

(подпись)

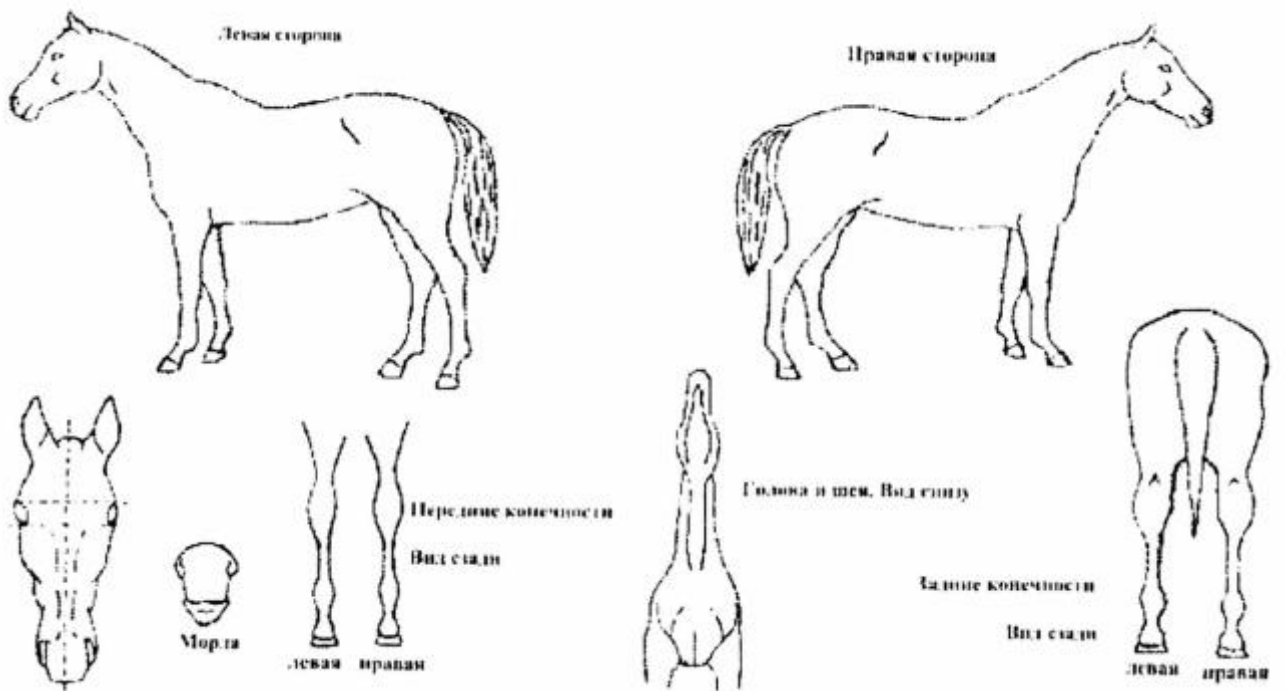
Отметки о перемене владельца

ОТМЕТКИ О ПЕРЕМЕНЕ ВЛАДЕЛЬЦА

Дата	Владелец	Подпись регистратора

Графическое изображение примет

ГРАФИЧЕСКОЕ ИЗОБРАЖЕНИЕ ПРИМЕТ



Пол		Мать		Дата рождения		Отец		Мать	
Голова									
Шея									
Конечности	ЛП								
	ПП								
	ЛЗ								
	ПЗ								
Корпус									

Дата сверки
отметки

Подпись
сверяющего

Подпись регистратора
МП (при наличии)

Дата оформления
паспорта

9. Если лошадь отбывает за границу для участия в соревнованиях, в случку или по любой причине, то взамен данного Паспорта выдается международный, в котором делается пометка о том, что лошадь не числится среди оштрафованных, и на нее не было спорных заявок в арбитраж. Эта пометка должна быть сделана за неделю до того, как животное пересечет границу.
10. При продаже лошади за границу к Паспорту прилагается экспортный сертификат.
11. При переходе границы Паспорт передается персоналу, сопровождающему лошадь.
12. В случае потери Паспорта лошади ее владельцу следует обратиться в ГАУ Центр компетенции Республики Башкортостан по коневодству и конному спорту "Акбузат" для оформления дубликата.
13. В случае утери старого и введения нового микрочипа ее владелец должен обратиться в ГАУ Центр компетенции Республики Башкортостан по коневодству и конному спорту "Акбузат", повторно сдать биоматериал лошади в сертифицированную лабораторию генетической экспертизы для подтверждения и генетической идентификации лошади для оформления нового Паспорта.
14. Паспорт павшей лошади возвращается в ГАУ Центр компетенции Республики Башкортостан по коневодству и конному спорту "Акбузат".

Приложение N 2. Положение о порядке допуска и проведения испытаний племенных лошадей башкирской породы в гладких скачках на ипподромах Республики Башкортостан

Приложение N 2
к Приказу Министерства
сельского хозяйства
Республики Башкортостан
от 5 ноября 2013 г. N 315

(в ред. Приказа Минсельхоза Республики Башкортостан [от 09.07.2019 N 132](#))

1. Цели и задачи

1.1. Целями настоящего Положения являются:

популяризация и пропаганда скакового конного спорта в Республике Башкортостан с участием племенных лошадей башкирской породы;

(в ред. Приказа Минсельхоза Республики Башкортостан [от 09.07.2019 N 132](#))

организация красочных скачек с жокеями в национальных костюмах, проводимых в праздничные дни и при розыгрыше спонсорских скачек;

привлечение к скаковому конному спорту детей и подростков, совершенствование мастерства тренеров и жокеев;

поощрение лучших коневладельцев и коннозаводчиков;

привлечение зрителей, бизнесменов и коммерческих организаций;

развитие взаимовыгодных контрактов с потенциальными спонсорами;

совершенствование сотрудничества со средствами массовой информации.

1.2. Основными задачами настоящего Положения являются:

совершенствование рабочих (резвостных) качеств башкирской породы лошадей;

выявление и интенсивное использование в племенной работе с породой выдающихся по резвостным и дистанционным качествам племенных лошадей башкирской породы.

(в ред. Приказа Минсельхоза Республики Башкортостан [от 09.07.2019 N 132](#))

2. Порядок допуска к ипподромным испытаниям племенных лошадей башкирской породы

(в ред. Приказа Минсельхоза Республики Башкортостан [от 09.07.2019 N 132](#))

2.1. К участию в гладких скачках и испытаниям допускаются лошади, имеющие паспорта племенных лошадей башкирской породы (далее - паспорт), выданные уполномоченным органом (ГАУ Центр компетенции Республики Башкортостан по коневодству и конному спорту "Акбузат"). Лошади, не прошедшие электронную идентификацию (микрочипирование), начиная со скакового сезона 2014 года, к испытаниям на ипподромах республики не допускаются. Специалист ипподрома - член судейской коллегии, по мере привода лошадей в паддок, с помощью специального прибора проверяет наличие микрочипа в теле лошади и сверяет его номер с номером, указанным в паспорте. В случае отсутствия микрочипа в теле лошади или несоответствия его номера номеру, указанному в паспорте, лошадь снимается со скачки решением судейской коллегии.

(в ред. Приказа Минсельхоза Республики Башкортостан [от 09.07.2019 N 132](#))

2.2. Заявки на участие в гладких скачках лошадей, не находящихся на тренинге в ипподроме, принимаются администрацией ипподрома не позднее 10 дней до даты розыгрыша Приза.

2.3. Заявки на участие в скачках лошадей, не находящихся на тренинге в ипподроме, подают коневладельцы или тренеры по письменной доверенности владельца лошади посредством личной записи в бланке ипподрома, факсом или электронной почтой в адрес ипподрома.

2.4. К заявке обязательно должны быть приложены копия паспорта лошади и копии документов

владельца: юридического лица - банковские реквизиты, юридический адрес; физического лица - паспортные данные, индивидуальный номер налогоплательщика, пенсионное свидетельство, адрес места жительства;

жокея: паспортные данные, индивидуальный номер налогоплательщика, пенсионное свидетельство, полис обязательного медицинского страхования, медицинская справка и страховой полис, подтверждающий страхование данного лица от рисков гибели или несчастного случая. Минимальная сумма страхового возмещения должна составлять 50000,00 (пятьдесят тысяч) рублей.

2.5. Ветеринарная служба ипподрома делает запрос о ветеринарном благополучии региона (области, района), где находится лошадь, и затем дает заключение о возможности завоза данной лошади на ипподром.

2.6. Лошади, допущенные к ипподромным испытаниям, должны проходить тренировку и принимать участие в квалификационных скачках на ипподроме для их распределения по группам с учетом скакового класса.

2.7. Скачки на ипподроме формируются в зависимости от возраста лошадей, пола и текущего рейтинга по результатам предыдущих выступлений. За 7 дней до даты планируемой скачки сообщает владельцу или тренеру о времени жеребьевки или причинах отвода лошади.

2.8. На каждую племенную лошадь башкирской породы, участвующую в гладких скачках, заводится карточка испытаний и ежегодно проводится ее бонитировка.

2.9. Лошадь, записанная на скачку, должна в ней участвовать, кроме случаев, когда участие невозможно по ветеринарным причинам.

2.10. Лошадь, записанная на скачку, но не принявшая в ней участие по ветеринарной причине, может участвовать в следующей скачке, но не ранее, чем через 10 календарных дней.

2.11. Максимальное количество участников скачки - не более 12 лошадей. Минимальное количество - 6 лошадей. Стартовые номера определяются посредством жеребьевки. После проведения жеребьевки изменения не допускаются.

2.12. Снятие лошади со скачки по неуважительным причинам влечет взыскание штрафа с владельца лошади в размере 25% от стоимости приза при первом случае, 50% - при повторном случае, 100% - при третьем случае, за исключением случаев, указанных в п. 2.9 настоящего Положения.

2.13. Порядок гандикапирования (выравнивающих условий конских испытаний) определяется специалистом производственного отдела ипподрома на основании существующей методики и текущего рейтинга лошадей.

2.14. Основными регламентирующими документами по порядку допуска и проведению гладких скачек для племенных лошадей башкирской породы на ипподромах республики являются настоящее Положение и СНП-плем Р-42-2004 "Правила испытаний племенных лошадей верховых

пород на ипподромах Российской Федерации", утвержденный Министерством сельского хозяйства Российской Федерации 13 мая 2004 года.

(в ред. Приказа Минсельхоза Республики Башкортостан [от 09.07.2019 N 132](#))